

宜野湾観光についてのお問い合わせ

GINOWAN CITY TOURISM ASSOCIATION
(一社) 宜野湾市観光振興協会
 〒901-2223 沖縄県宜野湾市大山7-10-27
 宜野湾マリン支援センター1階
 TEL.098-897-2764 FAX.098-897-0769
<https://ginowan.info>



宜野湾市役所 市民経済部観光スポーツ課
 〒901-2710 沖縄県宜野湾市野嵩1-1-1
 TEL.098-893-4411
<https://www.city.ginowan.lg.jp>

宜野湾までの交通のご案内

本市は沖縄本島中南部の東シナ海に面し、北には北谷町、東には中城村、北東には北中城村、東南には西原町、南に浦添市と隣接しています。那覇市より北に12km、沖縄市より南に6kmの地点にあり、市内をドーナツ状に国道58号、国道330号、県道宜野湾北中城線、県道34号が通り、さらに沖縄自動車道の北中城インターチェンジ、西原インターチェンジへもつなぎが容易な沖縄本島の中部及び北部を結ぶ交通上の重要な地点に位置しています。



- 車(レンタカー・タクシー)のご利用(那覇空港からの場合)
 - ・那覇空港から国道58号線経由で約13km車で30分。
 - ・那覇空港から浦添北道路経由で約13km車で25分。
 ※所要時間は交通事情により異なることがあります。

●モノレールのご利用

下車駅(乗車バス停)	料金	時間	路線/バス系統番号(乗り継ぎ)
旭橋駅(那覇バスターミナル)	270円	約9分	20・21・23・28
空港より 県庁前駅(バレットもじ(県庁北口))	270円	約11分	29・31・63・77
牧志駅(牧志バス停)	300円	約14分	(99)・120
おもろまち駅(駅前広場)	300円	約47分	223・228・263

- (1) おもろまち駅前広場より宜野湾市は、系統番号228番、古島駅前ー大平(普天間・伊佐川)を經由。但し、停車地が多い為時間がかかります。
- (2) おもろまち駅前広場より宜野湾市へは、系統番号223、228、263番。上之屋・安謝橋・牧港を經由。

●路線バスのご利用

【那覇空港発】

- ・系統番号[26][99]沖縄コンベンションセンター下車 (所要時間:50分~70分 料金580円)
- ・空港リムジンバス“花”[空港12番乗り場]ラグナガーデンホテル下車 (所要時間:約55分 料金610円)

【那覇バスターミナル発】

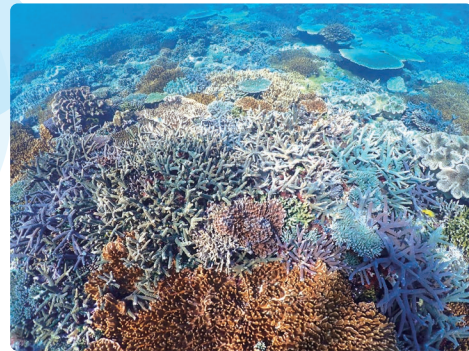
- ・系統番号[20][23][29][31][63][77][120]真志喜バス停下車 (所要時間:約35分~50分 料金540円)
- ・系統番号[26][32][55][99][112]沖縄コンベンションセンター下車 (所要時間:約40分~60分 料金540円)

【おもろまち駅前広場発】

- ・系統番号[223][228][263]真志喜バス停下車 (所要時間:約30分 料金460円)

※掲載の料金は令和5年3月現在です

宜野湾市の豊かな海



宜野湾市西海岸に広がる青く澄んだ海はその美しさだけではなく豊かな海洋生物の棲み処でもあります。その要因の一つとして考えられているのが宜野湾市大山地区に湧き出るミネラル分豊富な大量の湧き水。私たちはその豊かな海を守り、育てそして多くの方に楽しんでもらおうと【謝名瀬区域(図1)】を令和3年4月に沖縄県保全利用協定に基づいた保全区域として認定して頂き、同年5月24日に宜野湾市の海に関わる水産業者、マリンレジャー事業者の皆さまと共に【ぎのわんマリン協会】を設立致しました。



ぎのわんマリン協会では随時一緒に活動をしていただけるパートナーを募集しております。詳しくは【ぎのわんマリン協会 HP】をご覧ください。
<https://gmca.okinawa.jp>



ねたての都市

ぎのわん

GINOWAN CITY GUIDE BOOK





ねたての都市 ぎのわん

GINOWAN CITY GUIDE BOOK

2	ぎのわんマップ	Map
4	観光スポット	Sightseeing
6	古の琉球を訪ねて	History & Culture
7	公共施設あんない	Public Institution
8	ぎのわんの祭り	Festival & Event

■「ねたて」について

「ねたて」とは、古語「おもろそうし」に表された言葉で、古琉球の時代から「物事の根元」または「共同体の中心」、「まつりごとの中心地」を意味しています。

中部と南部の接点に位置する私たちの都市は、かつて、はごろも伝説を生んだ察度王の時代、琉球の根(ね・ねのしま・ねたて)と呼ばれ、政治・経済・文化の中心でした。また、諸外国との交易・情報の発信地でした。

今日、コンベンションセンターを中核として、人・物・情報が国際的な次元で出入りする私たちの都市・宜野湾は、今なお沖縄県の中核的役割を担う都市として成長発展しており、まさに現代の「ねたて」であるといえます。

「ねたての都市ぎのわん」は、21世紀をリードする限りない発展を秘めた沖縄県の中核都市として、宜野湾市を象徴する市民の合言葉としています。



リュウキュウコクタン(市木)

樹皮は平滑で黒褐色、小枝は灰褐色で1年枝には多少絹毛があり葉はかたい。家庭樹、道路緑化樹、公園樹、盆栽、また昔から三味線のさおとして重宝がられている。(平成8年1月11日制定)



サンダンカ(市花木)

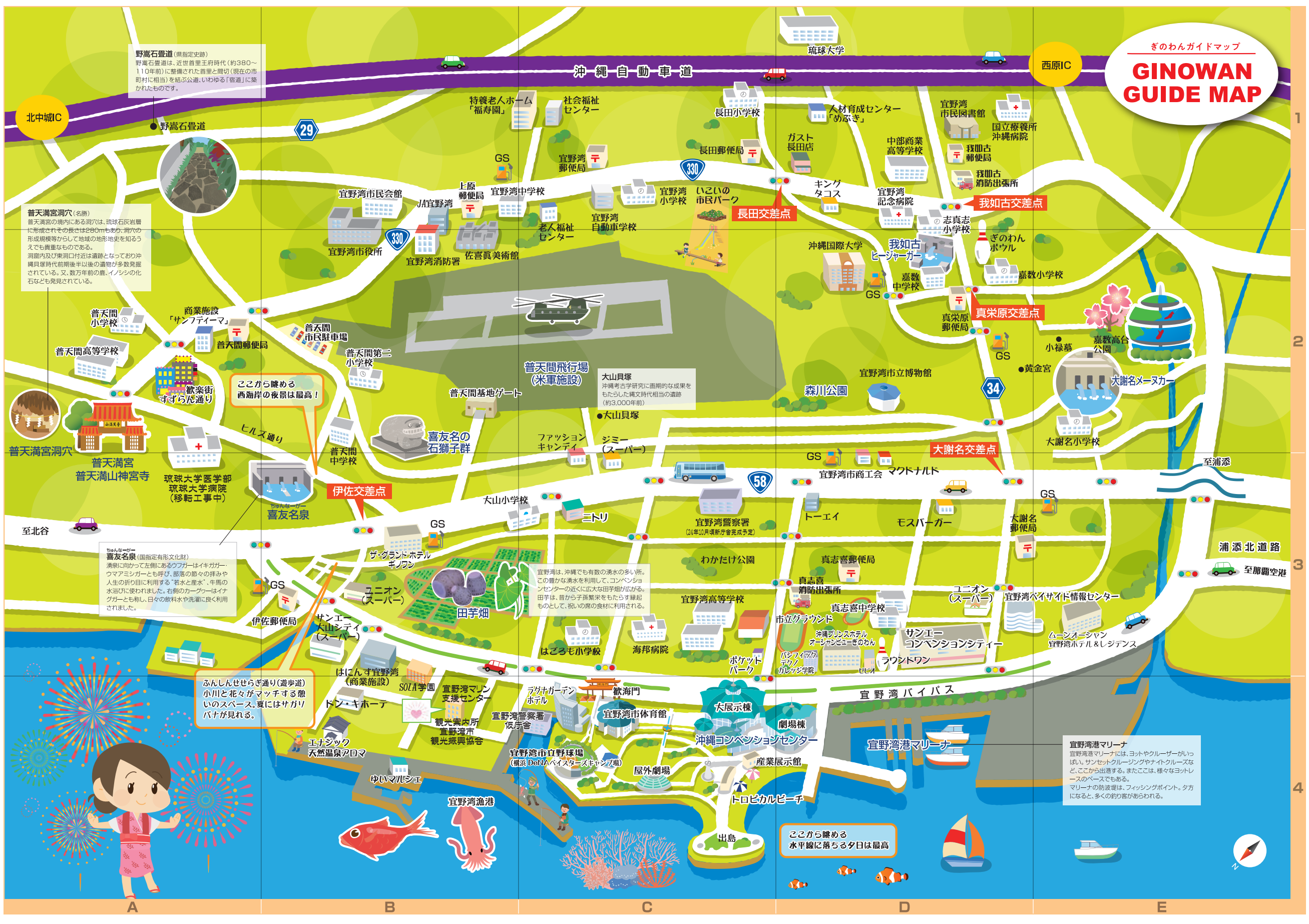
花もちが長く、年2~3回開花し彩りもあざやかで、亜熱帯的花木である。繁殖、苗の確保も容易であり、庭園、鉢植え、公園花木としても用途が広い。(昭和50年12月9日制定)



キク(市花)

年中栽培ができ、花もちが長く多色である。苗の確保、栽培管理及び繁殖が容易である。(昭和50年12月9日制定)

ぎのわんガイドマップ
GINOWAN
GUIDE MAP



野嵩石畳道 (県指定史跡)
野嵩石畳道は、近世首里王府時代(約380~110年前)に整備された首里と間切(現在の市町村に相当)を結ぶ公道、いわゆる「官道」に築かれたものです。

普天満宮洞穴 (名勝)
普天満宮の境内にある洞穴は、琉球石灰岩層に形成されその長さは280mもあり、洞穴の形成規模等からして地域の地形地史を知るうえで貴重なものである。洞窟内及び東洞口付近は遺跡となっており沖縄縄文時代前期後半以後の遺物が多数発掘されている。又、数万年前の鹿、イノシシの化石なども発見されている。

ここから眺める
西海岸の夜景は最高!

大山貝塚
沖縄考古学時代に画期的な成果をもたらした縄文時代相当の遺跡(約3,000年前)。
●大山貝塚

宜野湾は、沖縄でも有数の湧水の多い所。この豊かな湧水を利用して、コンベンションセンターの近くに広大な田芋畑が広がる。田芋は、昔から子孫繁栄をもたらす縁起ものとして、祝いの席の食材に利用される。

ふんしんせせらぎ通り(遊歩道)
小川と花々がマッチする癒いのスペース。東にはサガリバナが見れる。

ここから眺める
水平線に落ちる夕日は最高

宜野湾港マリーナ
宜野湾港マリーナには、ヨットやクルーザーがいつでも、サンセットクルージングやナイトクルーズなど、ここから出港する。またここは、様々なヨットレースのベースでもある。マリーナの防波堤は、フィッシングポイント。夕方になると、多くの釣り客があらわれる。



リゾートを楽しみ
歴史を感じて宜野湾を満喫

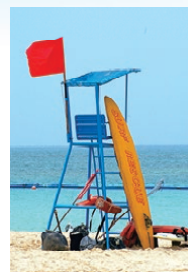
おすすめ 観光スポット



MAP C-4

トロピカルビーチ

沖縄コンベンションセンターの裏手に広がるビーチで、マリンスポーツが体験でき、また遊泳区域はネットで囲われているので安心して泳ぐ事ができます。1年中バーベキューが楽しめ、コインロッカー、コインシャワーも完備しているので、たっぷり遊ぶことができます。
料/シャワー100円、コインロッカー200円
住/宜野湾市真志喜4-2-1
問/トロピカルハウス ☎098-890-0881 (9:00~20:00)



MAP D-4

宜野湾港マリーナ

沖縄県内で最初に作られた、プレジャーボートのための本格的なマリーナ。保管隻数は海上係留が357艇、陸上ヤード275艇のキャパシティ、一日単位でのビジター料金もあります。
住/宜野湾市真志喜4-4-1
問/宜野湾港マリーナ管理事務局 ☎098-897-7017



MAP B-4

宜野湾マリン支援センター

ダイビングスクール、ダイビングショップ、マリンスポーツ、シーカヤックなどの海に関わる店舗の複合施設です。
営/9:00~21:00 休/年中無休
住/宜野湾市大山7-10-27 ☎098-942-2200



MAP B-4



MAP D-2

宜野湾市立博物館

沖縄の歴史や文化に触れることができます。また企画展や市民講座などイベントを頻りに開催しています。
開/9:00~17:00(最終入館16:30)
休/火曜日、祝日(文化の日は除く) 料/無料
住/宜野湾市真志喜1-25-1 ☎098-870-9317



MAP B-4

ぎのわんゆいマルシェ

農産物と水産物の直売所や海山の食材を使用したレストランもあり、ショッピングにもグルメにもおすすめのスポットです。
営/10:00~18:00 休/1/1~3・旧盆中日
住/宜野湾市大山7-1350-81 ☎098-988-9785



MAP B-2

佐喜眞美術館

普天間飛行場の用地を一部返還して建設され、沖縄戦を題材にした作品の常設展示のほか、企画展や演奏会の開催もあります。
開/9:00~17:00 休/火曜日・年末年始
料/大人800円、中高600円、小人300円※団体割引有
住/宜野湾市上原358 ☎098-893-5737



MAP B-3

喜友名泉(ちゅんなーがー)

見学の際には事前連絡が必要です。
住/宜野湾市宇喜友名西原1607
問/宜野湾市教育委員会文化課 ☎098-893-4430



MAP E-2

大謝名メヌカー

上水道が完備する以前は、生活用水はもちろん、新年を迎えるときに身を清める正月の「若水」、子供の出生のときの湯浴みに使う「産水」などは、この湧泉の水を利用していました。現在でも、正月、二月、八月の節々にカーガミ(泉拝み)を行っています。
住/宜野湾市大謝名5-667-2



MAP C-1

いこいの市民パーク

アスレチック遊具やターザンロープ、ローラーすべり台など遊具が充実。バスケットコート、テニスコート、スケートボード場などもあり、ウォーキングコースも整い、多目的に利用出来る施設です。
住/宜野湾市宇神山無手原2-1
問/いこいの市民パーク管理事務所 ☎098-943-9607



MAP C-4

ぎのわん海浜公園

トロピカルビーチに隣接する公園で、野球場・体育館・テニスコートなどのスポーツ施設があり魚が生息する小さな川や池もあります。
住/宜野湾市真志喜4-2-1
問/はごろもパークマネジメント ☎098-897-2751 (9:00~21:30)



MAP D-2

森川公園

公園の展望台から見える夕日や夜景の美しさは抜群。また敷地内には県内でも有名な「はごろも伝説」の舞台でもある森の川があります。
料/無料
住/宜野湾市真志喜1-24-1



MAP E-2

嘉数高台公園

地球儀をイメージした展望台からは市街地や残波岬、慶良間諸島まで一望できます。また園内に多数ある寒緋サクラが満開時にはきれいです。
住/宜野湾市嘉数1-5



MAP B-3

ヒャーカーガー(大山湧水)

細長い形の湧き水で、たまにコンジテンナガエビやモクスガニが顔をのぞかせています。
住/宜野湾市大山



MAP C-3

ヒージャーガー(大山湧水)

水量の豊富な湧き水で、メンダカリヒージャーともいわれています。かつては、イナグガー(女性用)と、イキガガー(男性用)に分かれて利用していたそうです。
住/宜野湾市大山



MAP B-3

ふうしんせせらぎ通り

せせらぎにはコイや小魚等が泳いでおり、渡り橋もあり熱帯果樹・花木・草花等が植えており、ところどころにベンチを設けて憩いの空間となります。
住/宜野湾市伊佐193番地先

History & Culture

名所・旧跡が多く残る
宜野湾をめぐる

古の琉球を訪ねて



ふてんまぐう
普天満宮

MAP A-2



もりかわ
森の川 (県指定名勝)

MAP D-2

市民の方々が、休日を利用してピクニックや森林浴で楽しむ真志喜区「森川公園」横の山林の片すみに石碑があります。それは、中国年の雍正3年(1725)にときの有力士族伊江家により建てられたもので、次のようなことが漢文で記されています。
「宜野湾間切謝名村に林岳あり、西森と名づく。清泉あり、森の川と名づく。往昔、天女ここにありて、もく浴するの時、奥間大親なる者ありてかいごうしてこれをめとる。すでに一女一男を生む。それ男は察度と名づけ後に王位に登る(後略)」と。



ちゅんなーがー
喜友名泉 (国指定有形文化財)

MAP B-3



ふてんまぐうどうけつ
普天満宮洞穴

MAP A-2



ふてんまざんじんぐうじ
普天満山神宮寺

MAP A-2



きゅな いしじしぐん
喜友名の石獅子群
(市指定有形民俗文化財)

MAP B-2

喜友名区は、集落全体が畷盤の形のように規則正しく区画整理された古き時代の計画集落のひとつです。そこには、あたかも集落を取り囲むように石彫りのシーサー(獅子像)があり、部落や屋敷内に他から厄や忌み嫌われるものが入らないように、それらの「反し(ケーシ)」として置かれています。



の だけいしだみち
野嵩石畳道
(市指定史跡)

MAP A-1

野嵩石畳道は、近世首里王府時代(約380~110年前)に整備された首里と間切(現在の市町村に相当)を結ぶ公道、いわゆる「宿道」に築かれたものです。



がにく
我如古ヒージャーガー
(市指定有形民俗文化財)

MAP D-2

若い方々には耳慣れない行事ですが、宜野湾の各家ではここ最近まで、元旦の朝まだ暗いうちに女の子が部落のウプガー(産泉)に水汲みに出かけ、その清水とお茶湯を台所の「火の神」や「床の間」などに供えました。そして、主婦は家族の顔に「お水撫で」を行い、老いも若きも顔を洗ったり口を濯いだりして、新年を迎えるために自が身を清めたものです。

Public Institution



国際会議や集会、
展示会、文化活動等、
幅広く利用できます

沖縄コンベンションセンター

MAP C-4

展示場、会議場に加えて本格的な劇場ホールを備えた沖縄最大のコンベンション施設。沖縄は、国の国際会議都市にも指定され、リゾートの魅力に満ちたコンベンション・デスティネーション、また南における国際的な交流の拠点として大きな期待を集めている。
第46回米州開発銀行(IDB)年次総会2005年に開催された。

公共施設も充実しています



宜野湾市立野球場

MAP C-4

横浜DeNAベイスターズキャンプ場としても使用されています。
住/宜野湾市真志喜4-2-1



野外劇場 ※新屋外劇場建設中

MAP C-4

県内初の本格的野外劇場は5,000人収容可能でロックコンサートや屋外イベント等に利用されています。
住/宜野湾市真志喜4-2-1



宜野湾市民図書館

MAP D-1

開/水・木・金10:00~19:00、月・土・日10:00~17:00 休/火曜日・第4木曜日・祝祭日・慰霊の日(6/23)・年末年始 P/有 住/宜野湾市我如古3-4-10 ☎098-897-4646



宜野湾市体育館

MAP C-4

週末ともなると様々なイベントが開催されています。
住/宜野湾市真志喜4-2-1 ☎098-897-2751



宜野湾ベイサイド情報センター

MAP D-3

情報化社会に対応した支援啓発の複合施設。
住/宜野湾市宇字地泊558-18 ☎098-942-8415



宜野湾市民会館

MAP B-1

開/8:30~17:00 休/火曜日・年末年始(12/29~1/3) P/有 住/宜野湾市野嵩1-1-2 ☎098-893-4433

伝統の祭りから楽しいイベントまで
年中行事をチェックしよう

街が人が一番熱い日

“宜野湾はごろも祭り”は県内有数の祭りのひとつに数えられます。中でもカチャーシー大会は圧巻で、見る人をも巻き込むほどの迫力を持っています。また、郷土の英雄「察度王」の生い立ち、時代的背景、業績等を具象化した“察度王歴史絵巻行列”や市の特産品を一堂に集めた“産業まつり”等、宜野湾らしさあふれる祭りが開催されます。

宜野湾トロピカルビーチ開き



はごろも祭り



宜野湾市青年エイサー祭り



獅子舞

■普天間獅子舞
部落の発展と豊年満作を祈願する目的で催されています。
■大謝名獅子舞
戦後長らく絶えていましたが、区民の伝統芸能を大切にしたい心意により、昭和51年の旧暦8月に33年ぶりに復活されました。



産業まつり

農水産物、畜産、商工業製品等の展示即売をとおし宜野湾の産業を振興する。産業祭り実行委員会 ☎098-893-4411



闘山羊



琉球海炎祭



大山・真志喜大綱引き

戦前まで宜野湾では多くの字で主に旧暦6月15日のウマチー、なかには25日のカチャーシーに綱引きが行われていた。戦後米軍基地に接収されて村落が移動したなどの理由から、現在まで続けられているのは大山と真志喜だけである。



宜野湾はごろもハーリー大会

- 4月**
 - 琉球海炎祭 (中旬頃/宜野湾トロピカルビーチ)
 - 沖縄国際映画祭 (中旬頃/沖縄全域)
 - 宜野湾トロピカルビーチ開き (中旬頃/宜野湾トロピカルビーチ)
 - 我如古スンサーミー (旧暦3月3日以降の日曜日/我如古公民館)
- 7月**
 - 大山綱引き (旧暦6月15日以降の日曜日/大山小学校)
 - 真志喜大綱引き (旧暦6月15日以降の日曜日/コンベンション通り)
 - 宜野湾大綱引き (5年に一度/旧暦6月15日以降の日曜日/沖縄国際大学グラウンド)
- 8月**
 - 宜野湾はごろもハーリー大会 (中旬頃/宜野湾漁港)
- 9月**
 - 宜野湾市青年エイサー祭り (中旬頃/宜野湾市民広場)
 - 大謝名獅子舞 (旧暦8月15日/大謝名公民館)
 - 普天間獅子舞 (旧暦8月15日/字普天間共同拝所)
 - 宜野湾はごろも祭り (宜野湾海浜公園多目的広場)
 - 飛衣羽衣カチャーシー大会 (宜野湾海浜公園多目的広場)
- 10月**
 - 普天満宮例大祭 (旧暦9月15日/普天満宮)
- 11月**
 - 宜野湾市産業まつり (下旬頃/宜野湾海浜公園多目的広場)
- 1月**
 - 宜野湾市婦人連合会演芸の集い (下旬頃/宜野湾市民会館大ホール)
- 2月**
 - 横浜 DeNA ベイスターズ 春季キャンプ (2月~2月下旬まで/宜野湾市立野球場)